

LFS GAZETTE

Communications et actions selon les différentes cultures du monde



différentes cultures, personnes et modes de vie

Erika Nannette et Jeongmin Hyeon, 2nde (Page 1 - 3)



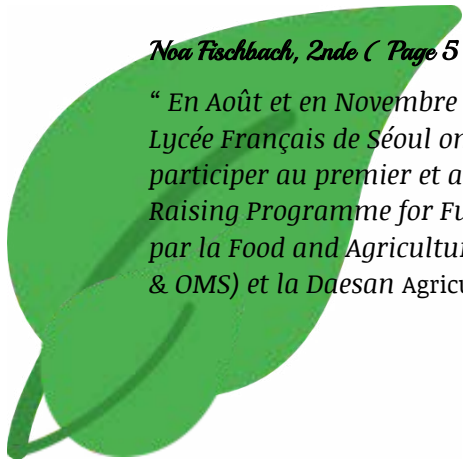
Les avantages et les limites de la mondialisation culturelle

“ Les tenues traditionnelles se distinguent par des caractéristiques uniques relevant de la culture, autrement dit des traditions transmises inlassablement au cours des siècles. Ces vêtements traditionnels sont ainsi des instruments qui permettent de transmettre, de manière éternelle, les valeurs et les croyances d’une société [...]”



Noa Fischbach, 2nde (Page 5)

“ En Août et en Novembre 2022, les lycéens du Lycée Français de Séoul ont eu l’occasion de participer au premier et au deuxième Awareness Raising Programme for Future Leaders organisé par la Food and Agriculture Organisation (FAO & OMS) et la Daesan Agriculture Foundation. [...]”





Lycée Français de Séoul

Par les élèves de la LFS Gazette avec M.OCHS :

Nari Jaehyun SEO, Michelle PARK, Elliot CLEMENÇON

Alexandra B VILLIGER, Alix BOULANGER, Delphine BOULANGER, Seyeon CHO, Noa FISCHBACH,
Jeung Min HYUN, Yeline JUNG, Siun KENNY, Erika NANNETTE, Hannah PERSAUD, et Yumin PARK

SOMMAIRE

Page 1 - 3 : Erika N et Jeongmin H [2nde] : Les avantages et les limites de la mondialisation culturelle

Page 4 : Seyeon C [2nde] : Culture x Écologie: une alliance durable

Page 5 - 6 : Noa F [2nde] : Les avantages et les limites de la mondialisation culturelle

Page 7 -8 : Alix B [1ère] : HAYATO SUMINO: l'éclectique

Page 9 : Siun K [2nde] : Critique de Film : Premier contact

Page 10 : Hannah P [1ère] : L'avenir du protocole sanitaire pour le COVID-19 en Corée

Page 10 - 11 : Alexandra B V [2nde] : La Coupe du Monde, un événement organisé à l'échelle mondiale

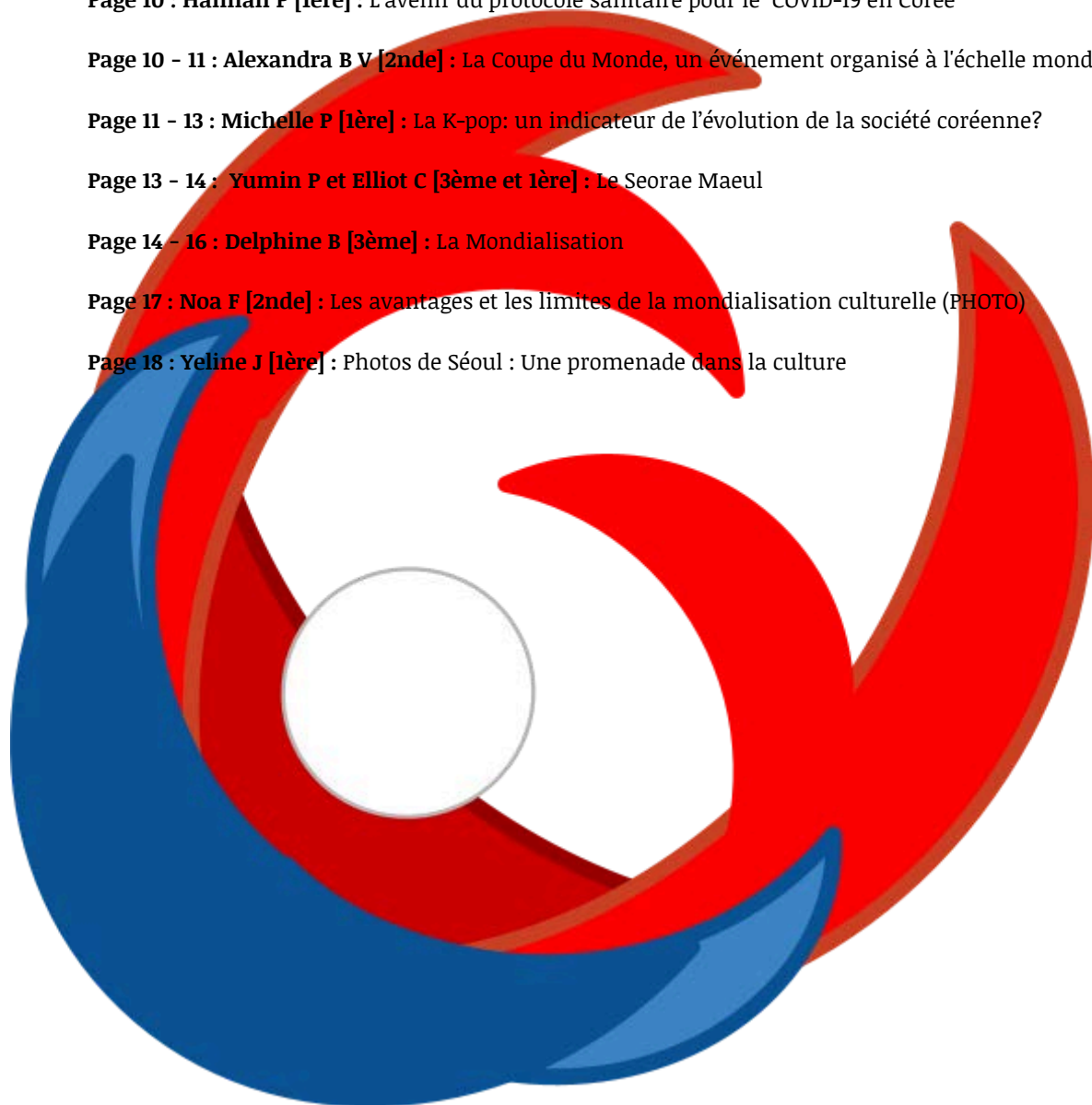
Page 11 - 13 : Michelle P [1ère] : La K-pop: un indicateur de l'évolution de la société coréenne?

Page 13 - 14 : Yumin P et Elliot C [3ème et 1ère] : Le Seorae Maeul

Page 14 - 16 : Delphine B [3ème] : La Mondialisation

Page 17 : Noa F [2nde] : Les avantages et les limites de la mondialisation culturelle (PHOTO)

Page 18 : Yeline J [1ère] : Photos de Séoul : Une promenade dans la culture



Les avantages et les limites de la mondialisation culturelle

par : Jeongmin HYUN et illustré par Erika NANNETTE

Les tenues traditionnelles se distinguent par des caractéristiques uniques relevant de la culture, autrement dit des traditions transmises inlassablement au cours des siècles. Ces vêtements traditionnels sont ainsi des instruments qui permettent de transmettre, de manière éternelle, les valeurs et les croyances d'une société. Avec les énormes progrès technologiques et scientifiques des deux derniers siècles, les tenues traditionnelles ont fait face à la mondialisation et à la modernisation. Cette influence de la nouveauté apparaît comme une solution au sein des jeunes populations, en ce qui concerne le refus de porter des costumes traditionnels. Une telle influence peut pourtant être considérée comme une perturbation des traditions chez certaines populations ethniques propriétaires des vêtements traditionnels.

Les tenues traditionnelles, un patrimoine à préserver :

Le **sarong kebaya** représente la tenue traditionnelle de l'Indonésie. Il s'agit d'une longue blouse avec une pièce de tissu rectangulaire, portée, à l'origine, par les femmes peranakans. Les Peranakans sont des descendants des immigrants qui se sont installés dans les colonies britanniques auparavant. Cette tenue, qui provient du monde arabe, s'est étendue dans les cultures asiatiques, en particulier à Brunei, en Indonésie, en Malaisie et à Singapour. Depuis le XIX^{ème} siècle, le sarong kebaya valorise un symbole crucial au sein de la population indonésienne. Il illustre jusqu'à aujourd'hui l'émancipation de la femme indonésienne.

Au Brésil, les costumes **Baianas**, intitulés également "les festivals culturels", reflètent l'influence de la multiculture au Brésil. Les jupes évasées et les jupons amidonnés proviennent du style portugais. Les colliers et les bracelets que les baianas portent en toute occasion avec leur costume sont inspirés de la

culture africaine. Le couvre-chef prend sa source dans le turban noir, un accessoire traditionnel chez l'islam. Ces



SARONG KEBAYA



COSTUME BAIANAS
1

vêtements qui représentent l'identité d'une société sont importants à préserver.

Le sari et le refus de le porter :



SARI

Néanmoins, la préservation des tenues traditionnelles n'est pas toujours possible dans tous les pays. C'est le cas du **sari**, le vêtement national de l'Inde. À travers ce costume indien, les traditions, ainsi que les coutumes indiennes sont furtivement perceptibles. Cette tenue traditionnelle est à l'origine une longue étoffe drapée qui **enveloppe tout le corps**. En raison de l'inefficacité de ces vêtements et de la démodernisation, les jeunes populations refusent, de plus en plus, de porter ces vêtements au quotidien et en public. Il est pourtant important que la jeunesse prenne conscience de la nécessité de préserver les valeurs et les croyances de génération en génération, puisque ce sont des moyens de poursuivre, continuellement, les traditions et la culture de la société.

Une influence de la nouveauté :

Les raisons pour lesquelles une grande partie de la population refuse de porter les vêtements traditionnels sont multiples. L'influence de la modernisation et la mondialisation répond à l'inconfort des vêtements et leur permettent de suivre les tendances.

En Ecosse, les hommes poursuivent toujours la tradition du **kilt**. Ce vêtement traditionnel qui s'apparente à une jupe faite de tartan est, aujourd'hui, pleinement influencé par une couche de modernisation. Une forte volonté des populations pour des vêtements de plus en plus confortables et efficaces a suscité une grande popularité dans le monde. Désormais une nouvelle génération de vêtements se crée, en particulier par les acteurs du luxe qui appliquent cette tradition du kilt en ayant en tête la modernisation de la mode.



KILT



MAASAI SHUKA

Le **Shuka Masai** est un tissu traditionnel d'Afrique, formé d'une étoffe à carreaux de coton, sous forme de couverture rouge et bleu. Ce tissu, porté par le peuple Maasai, est aujourd'hui très recherché dans le monde de la mode. Cette recherche forte marque pourtant un bouleversement, à l'égard de l'appropriation culturelle, au sein de la population maasai.

L'influence de la nouveauté a ainsi des conséquences opposées, celle de la perte d'identité et l'accès aux cultures étrangères.



Culture x Écologie: une alliance durable

Comment la culture peut-elle participer à construire un modèle de société plus respectueux de l'humain et de l'environnement?

Dans le cadre du développement durable, le concept de culture a été introduit pour la première fois en 2001, lors de l'adoption de la Déclaration universelle sur la diversité culturelle par les pays membres de l'UNESCO. « La protection et la sauvegarde du patrimoine culturel (...) et le soutien à la créativité et aux secteurs culturels dynamiques sont

fondamentaux pour relever les défis de notre époque, du changement climatique ... »

Cette déclaration affirme que les forces du marché, seules, ne peuvent pas garantir un développement humain persistant. C'est à travers l'intégration de la culture aux facteurs environnementaux, sociaux et économiques qu'un développement durable peut être envisagé. La culture n'apparaît pas en tant que telle dans les 17 objectifs de développement durable (ODD) de l'ONU. Cependant, un travail est actuellement mené, par le biais des initiatives novatrices et captivantes dans la vie quotidienne, illustrant l'essor de la culture en tant qu'élément clé pour concevoir une nouvelle forme de société.

Le mouvement Idle No More, qui a commencé en 2012 au Canada, est un exemple puissant de la façon dont la culture peut être utilisée pour promouvoir la durabilité écologique. Ce mouvement, initié par des femmes autochtones, utilise des pratiques culturelles traditionnelles, telles que des danses, des chants et des cérémonies, pour sensibiliser les citoyens à la nécessité de protéger l'environnement et de préserver les traditions autochtones.

Le secteur des festivals de musique a pris conscience de l'impact environnemental de leurs événements et commence à adopter des pratiques plus durables. Cette initiative prend plusieurs formes, allant de l'utilisation de sources d'énergie renouvelable, à la réduction de la consommation d'eau et de plastique, en passant par l'offre d'options alimentaires végétariennes et véganes. Un exemple de cette évolution est le festival Sziget en Hongrie, qui utilise de l'énergie solaire et éolienne pour alimenter une grande partie de ses activités.

De même, la compagnie de théâtre française La Compagnie du Hanneçon est un modèle inspirant de durabilité culturelle dans le monde du spectacle. En effet, cette compagnie utilise des matériaux de récupération pour créer des décors et des costumes avec une méthode de production éco-responsable qui minimise les déchets et les émissions de gaz à effet de serre. Ainsi, pour faire fonctionner l'équation culture et écologie, une approche collective et sectorielle est nécessaire. Observer l'évolution du monde en parallèle à cette transition serait une expérience enrichissante, et il est primordial que toutes les parties prenantes, y compris les autorités publiques, les lieux culturels, les producteurs et les entreprises, doivent adapter leurs pratiques et promouvoir les liens sociaux, la transmission, le débat et l'incarnation des enjeux écologiques. Le secteur culturel doit renouveler les fondements de la culture commune à travers un effort collectif et avoir une voix dans la transition écologique de la culture.



Par : Seyeon CHO

Une belle expérience pour les élèves de LFS

Un programme organisé par la Food and Agriculture Organization (FAO & OMS) et la Daesan Agriculture Foundation



En Août et en Novembre 2022, les lycéens du Lycée Français de Séoul ont eu l'occasion de participer au premier et au deuxième *Awareness Raising Programme for Future Leaders* organisé par la Food and Agriculture Organization (FAO & OMS) et la Daesan Agriculture Foundation. Ce stage-programme était une belle occasion de découvrir l'agriculture coréenne et sa contribution au SDG (sustainable development goals) dans la province de Gangwon, dans l'île Jeju et dans la province Jeolla pour les élèves des écoles internationales qui n'ont pas facilement accès à ces informations par rapport aux élèves coréens. Ce stage-programme a été réalisé en anglais donc tout au long du voyage, le contenu a été traduit directement en anglais par une personne de l'organisation.

J'aimerais ici vous présenter le deuxième programme qui a été sur l'île Jeju.

Le premier jour, à l'arrivée à l'aéroport de Jeju, les participants se sont rendus à l'école agricole de Jeju Botari. Cet endroit n'était pas vraiment une "école" mais plutôt une ferme écologique. Le PDG (président directeur général) de cette institution diffuse auprès des agriculteurs novices des techniques d'agriculture respectueuses de l'environnement et adaptées au sol de chaque région de l'île de Jeju.

"Botari" signifie "retourner d'où il vient". Fidèles à ce nom, les agriculteurs utilisent la méthode Botari pour cultiver des produits agricoles tels que le brocoli, le chou et la citrouille châtaigne. La méthode Botari est une technique agricole écologique qui fait fermenter 40 types différents de matières naturelles facilement disponibles et des restes de cultures. Par exemple, au lieu d'utiliser des engrais chimiques, ils fabriquent leur propre engrais naturel avec du Makgeolli fermenté (alcool de riz traditionnel), une boisson alcoolisée coréenne, dans l'entrepôt.

Tout d'abord, le directeur a fait visiter la ferme. Après avoir expliqué comment il a commencé son business et comment il l'a développé, il a appris aux élèves à croiser deux mandarines différentes: Cela consiste à couper d'abord une branche d'un mandarinier puis de la poser au bout d'une branche d'un autre mandarinier planté et de l'envelopper avec du ruban adhésif. Ainsi deux variétés de mandariniers sont mélangées. Cette technique s'appelle la greffe.

Les participants ont également eu l'occasion de goûter des mandarines biologiques, des kiwis de Jeju et tous les légumes qui poussent localement. Ensuite il a fait goûter tous les produits agricoles de sa ferme. Selon une étudiante qui a préféré le chou napa parmi tous les produits agricoles qu'elle a essayés, elle a dit que son chou avait un goût sucré différent de ceux qu'elle achète habituellement au supermarché à Séoul.

Après la visite de la ferme, les élèves ont eu l'occasion de fabriquer un insectifuge avec les ingrédients disponibles dans le jardin. La composition consiste à mélanger de l'alcool avec de l'eau, des plantes qui éloignent les mouches, les moustiques et les tiques avec leur forte odeur, comme l'oignon, le poivron rouge et la menthe.

Le deuxième jour, les participants ont visité Boromwat. Cet endroit s'appelle ainsi en raison de son vent fort. « Borom » signifie vent et « Wat » signifie champ, donc « champ venteux » dans le dialecte de Jeju. L'exploitant agricole a expliqué que sa recherche de bénéfices n'était pas incompatible avec un respect de l'environnement. Il a présenté la méthode TRIZ, Theory of Inventive Problem Solving, qu'il applique chaque fois qu'il rencontre un problème. TRIZ, acronyme russe de « Théorie de la Résolution des Problèmes Inventifs », est une méthodologie dédiée à l'analyse et à la résolution des problèmes techniques nécessitant des solutions innovantes, ainsi qu'une théorie sur l'évolution technologique des produits.



Second and Third 2022 Awareness Raising Programme for Future Leaders

Host FAO Partnership and Liaison Office in the Republic of Korea
Organizer The Daesan Agriculture Foundation
Target International high school students
Objective Learn the importance of agriculture in achieving Sustainable Development Goals (details of the programme to be shared to participants)

Location	Jeju Island	Jeolla-do province
Dates	7-10 November(3N 4D)	21-24 November(3N 4D)
Recruiting	16 students	16 students

Perks of attending the programme

1. Issuance of a certificate of completion after the end of the programme*
2. No participation fee
3. Opportunity to attend Networking Seminar(16 Dec)

*mandatory 1 page report submission

Application Deadline 24 October 2022(for both locations)

Application Form Please download the form through the QR code on top right



Contact: FAO-KR@FAO.ORG / 02-3771-8204 / Twitter: @FAOROK

C'est ainsi qu'il a trouvé une solution à de multiples problèmes sur sa ferme. Par exemple, il y avait trop d'insectes sur ses plantes, alors au lieu d'utiliser un répulsif chimique, il a planté du géranium rosat et de la menthe herbacée le long du bord de la clôture. Une autre activité a consisté à fabriquer des pots suspendus de fougère Abyss. Il a aussi été proposé aux élèves de monter dans le train fabriqué à l'aide de barils. Ils ont pu profiter du magnifique paysage de fleurs et de moutons.

Le troisième jour, les participants ont rencontré le groupe de projet Jidda. "Jidda" signifie "construire" en coréen. Le projet a été mis en place par de jeunes agriculteurs qui souhaitent développer une agriculture durable en utilisant des légumes qui ne sont pas sélectionnés pour leur taille et leur aspect. Ils tiennent également un restaurant bio. Ils proposent par exemple un plat de curry de carottes, et de la glace à la pomme de terre. Il est impressionnant de voir une jeune

génération se consacrer pleinement à cette nouvelle agriculture et de constater leur courage et leur dévouement pour cette cause environnementale.

Le dernier jour a été consacré à une promenade. Un guide a emmené les élèves le long de la route de SusanBuk. A la suite de quelques étirements, le parcours a permis de découvrir un grand pin vieux de 600 ans. Cette dernière journée de détente a été très appréciée car elle a permis de respirer un air frais et pur bien différent de celui de Séoul.

En conclusion, les élèves ont eu l'opportunité de se forger un autre regard sur l'agriculture. Un étudiant a déclaré dans son rapport : " Au début, je n'imaginais qu'un seul type d'agriculture, mais j'ai ensuite découvert qu'il en existait de nombreuses." Les participants ont pu constater que le choix d'un type d'agriculture est lié à un choix de mode de vie et que la relation particulière avec l'environnement dépasse les questions d'agriculture.

Participer à ce stage-programme a été une très belle opportunité. Ce n'était pas seulement agréable, passionnant et instructif. Cette expérience a permis de sensibiliser les élèves à l'importance d'une agriculture biologique respectueuse de l'environnement et de la santé des personnes. Ce séjour a aussi été l'occasion de se détendre loin de la ville, de profiter d'un environnement naturel et de se faire des nouveaux amis. Personnellement, je suis très reconnaissante d'avoir pu bénéficier de cette expérience.

découvrez les photos en dernière page !



HAYATO SUMINO : l'éclectique

par : Alix BOULANGER

Né en 1995, Hayato Sumino est un pianiste et compositeur japonais qui attire l'attention des musiciens et des mélomanes du monde, qu'ils soient amateurs de classique, de jazz ou de pop. Artiste éclectique, il interprète aussi bien les concertos de Chopin avec l'Orchestre Symphonique national de la radio polonaise qu'il improvise seul en live sur YouTube.

De formation classique, Hayato Sumino a commencé le piano à l'âge de trois ans. Contrairement à de nombreux musiciens classiques, il n'a pas étudié au conservatoire mais a intégré le département des sciences de l'information et de la technologie de la prestigieuse Université de Tokyo (2020) et rejoint l'IRCAM (Institut de recherche et coordination acoustique/musique) pendant six mois en 2018. Le jeune virtuose est ainsi parvenu à réaliser un parcours universitaire scientifique tout en poursuivant son apprentissage en musique. En effet, alors étudiant, il remporte en 2017 la médaille d'or du Concours international Chopin en Asie puis le Grand Prix au concours de piano PTNA au Japon en 2018, qui ouvre sa carrière de pianiste professionnel. 3e prix du Concours International de Piano de Lyon en 2019, Hayato Sumino continue sur sa lancée avec en 2021 le Concours Chopin à Varsovie. Alors qu'il hésitait à participer à cette compétition, symbole de l'autorité et de la tradition de la musique classique, il suit les conseils de son professeur, le pianiste français Jean-Marc Luisada et parvient jusqu'aux demi-finales.



Alors que le concours, qui a eu lieu pendant la période du COVID-19, a été diffusé en live sur YouTube, la performance de Hayato Sumino a marqué un nouveau record pour la compétition, avec 45 000 personnes en ligne sur le live; et ce record n'est pas si surprenant, étant donné la popularité du pianiste sur YouTube. En effet, H. Sumino a d'abord commencé par publier une cover sur la plateforme japonaise Niconico, puis à fait ses débuts sur YouTube en première année de lycée, avec des vidéos de lui jouant à des jeux d'arcade de musique.

Plus récemment, Sumino a expliqué qu'il lui semblait que l'émotion de partager un même espace se confond souvent avec une bonne acoustique, remettant en question la préférence presque absolue des salles de concert par le monde de la musique classique, qui a été lente à adhérer aux plateformes de diffusion en direct. Il explique notamment que les nocturnes de Chopin, par exemple, ne sont pas nécessairement adaptées aux grandes salles de concert, que

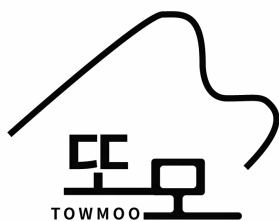
Chopin lui-même ne les jouait pas en ces lieux. Le pianiste est d'autant plus convaincu qu'un son enregistré a sa propre valeur, bien qu'elle soit différente d'un son en "live".

Sumino déplore également que, lorsque les performances des musiciens dans des compétitions sont diffusées en direct, de nombreux commentaires se concentrent sur les erreurs ou marquent des disputes entre les téléspectateurs, et trouve que dans le cas de la diffusion de musique d'anime par exemple, les commentaires davantage constructifs sont plus nombreux.

Aujourd'hui la chaîne YouTube de Hayato Sumino, qui utilise le nom de Cateen sur les réseaux sociaux, a plus d'un million d'abonnés et diffuse majoritairement des compositions et arrangements de musique moderne, d'anime, de jazz, des interprétations de morceaux classiques et improvise régulièrement en live.

Sumino a joué avec des orchestres de Hambourg et Budapest, a donné des concerts à Paris, Vienne, en Pologne ou encore à la Blue Note à Tokyo en juin 2022. Son premier album, "HAYATOSM" est paru en décembre 2020 et le pianiste est, depuis 2021, ambassadeur des instruments de musique électronique CASIO et artiste de la marque renommée Steinway.

En décembre 2021, Hayato Sumino a réalisé plusieurs concerts en Corée du Sud, à Incheon, Busan et à Séoul, organisés par la société coréenne TOWMOO.



Présente sur YouTube avec une chaîne de plus de 630 000 abonnés, elle réalise des vidéos de divertissement autour de la musique classique avec des étudiants en musique et fait venir des musiciens de renommée internationale pour des défis ou des masterclass, promouvant ainsi la musique classique en s'inscrivant dans la modernité des réseaux sociaux. TOWMOO a également réalisé plusieurs vidéos avec Hayato Sumino et des étudiants, avec des battles d'improvisation en musique classique, jazz et musique d'anime.

Finalement, avec un style unique, fusionnant les genres musicaux, maîtrisant les techniques classiques et l'improvisation, Hayato Sumino, par sa fantaisie, est un pianiste qui a su plaire aux audiences du monde et de toutes les générations



Critique de Film : Premier Contact



Nous allons parler d'un film de science-fiction avec un message intéressant. Il se nomme "Premier Contact" réalisé par Il raconte l'histoire de l'arrivée de vaisseaux venus de l'espace dont personne ne connaît les intentions et une équipe d'experts sous la direction de Louise Banks, une des protagonistes, qui doit essayer de comprendre les messages mystérieux des extra-terrestres. Elle découvre que les extraterrestres peuvent lire le futur et cela altère complètement sa vie. Dans ce film émouvant, la notion de la communication est explorée sous divers angles. D'abord, la communication avec les extraterrestres est au centre de l'histoire, rendue possible par la recherche intense, de la part des personnages principaux, pour comprendre leur langue. L'équipe de scientifiques essaye à tout prix de prévenir une catastrophe mondiale.

Donc, on peut affirmer que le film "Premier Contact" montre les difficultés de communication lorsque les parties impliquées n'ont pas les mêmes bases linguistiques et culturelles, mais cela devient possible avec de l'effort et de la persévérance. Louise Banks, qui est une linguiste, montre comment la compréhension de la langue peut influencer les perceptions du monde et les relations entre les individus.

Ce film insiste également sur l'importance de la communication afin de résoudre des conflits et de se comprendre mutuellement entre différents types de peuples. En fin de compte, "Arrival" met en avant la notion de communication en tant que moyen de créer des liens entre les êtres humains et les cultures, de comprendre les différences et de construire la paix. La communication est présentée comme une force puissante pour unir les gens et créer une compréhension mutuelle dans un monde complexe et divisé.

C'est un film excellent et plein d'émotions que nous recommandons pour les amoureux de la science...qui ne sont pas dérangés par quelques larmes.

Par : Siun KENNY



Denis Villeneuve est un réalisateur (né le 3 octobre 1967 à Gentilly, au Québec). Denis Villeneuve est l'un des réalisateurs canadiens les plus connus et les plus acclamés au pays. Il est le seul réalisateur québécois à avoir été en nomination pour l'Oscar du meilleur réalisateur. Avec *Blade Runner 2049* (2017), et son adaptation cinématographique de *Dune*, de Frank Herbert, à venir, Denis Villeneuve est devenu l'un des réalisateurs les plus convoités de la planète. En 2019, la Hollywood Critics Association le nomme réalisateur de la décennie.



L'avenir du protocole sanitaire pour le COVID-19 en Corée

Cela fait déjà plus d'un mois que le masque a presque disparu de notre quotidien.

Dès le 31 janvier, le Lycée français de Séoul a permis aux élèves et aux professeurs de circuler dans l'établissement sans masque mais aussi partout en Corée.

Par contre, il reste encore obligatoires de les mettre dans les transports en commun ainsi que chez les professionnels de la santé, pharmacies et hôpitaux.

Cela peut être bouleversant pour certains mais les autorités sanitaires nous ont informé qu'à partir du 20 mars les masques ne seront plus obligatoires dans les transports en communs. On vous informe que même sans le masque, il est conseillé de garder quelques mesures sanitaires comme mettre du gel hydroalcoolique ainsi que se restreindre à toucher votre nez et votre bouche avec vos mains. Nous pouvons régulièrement ouvrir les fenêtres dans les salles pour circuler l'air afin d'éviter les contaminations du COVID-19.

On est tous très ravi de pouvoir voir vos beaux sourires et on espère que vous vous sentez plus exaltés en sortant sans vos masques, mais soyez vigilant lors de votre comportement hygiénique.

Par : Hannah PERSAUD



La Coupe du Monde, un événement organisé à l'échelle mondiale

par : Alexandra BORGHINI VILLIGER

La Coupe du Monde est considérée comme l'un des événements les plus importants dans le domaine du football, du sport et de la diffusion culturelle à travers le monde. C'est un tournoi international créé en 1930 par la FIFA, l'organisation mondiale de football. Depuis son premier tournoi en Uruguay en 1930, il a lieu tous les quatre ans, sauf en 1942 et 1946 en raison de la Seconde Guerre mondiale. Cet événement rassemble les nations du monde entier autour de leur passion commune pour le football. Il est souvent associé à des célébrations festives et à des rencontres interculturelles.

La Coupe du Monde 2022 a eu lieu au Qatar du 21 novembre au 18 décembre 2022. La Coupe du Monde a de nombreux impacts dans différents domaines. En premier lieu, elle entraîne l'augmentation du tourisme international sachant qu'en tant que



plus grand événement sportif international, la Coupe du Monde attire des millions de spectateurs du monde entier, qui se rendent dans le pays hôte pour assister aux matchs et explorer la culture locale. Les fans de football peuvent découvrir de nouvelles destinations, goûter de nouvelles cuisines, rencontrer des gens de différentes cultures et établir des liens interculturels par la suite.



Aussi, les réseaux sociaux peuvent jouer un rôle important. Les fans peuvent suivre les matchs et les résultats en live. Les marques peuvent également utiliser les réseaux sociaux pour promouvoir des produits associés à la Coupe du monde.

De plus, les maillots des équipes peuvent afficher les couleurs nationales et les logos représentant le pays, les drapeaux des pays et les hymnes sont montés et joués avant et pendant les matchs pour célébrer l'identité nationale. Cela peut être une source d'orgueil pour les supporters et un moyen de se connecter avec d'autres personnes partageant la même nationalité.

Finalement, la Coupe du Monde peut rassembler les gens de tous les horizons afin de renforcer l'unité et l'esprit d'équipe. Cela peut ainsi renforcer le sentiment d'appartenance à une communauté plus large et créer des liens de solidarité entre les personnes de différents pays.

En conclusion, sachant que cet événement rassemble tout le monde, des personnes de différentes cultures, de différentes religions et de différentes langues autour d'un même intérêt, la Coupe du Monde symbolise le vivre ensemble et l'unité. Elle peut être un moyen de célébrer la diversité de toutes les cultures tout en créant un sentiment d'appartenance mondiale.



La K-pop: un indicateur de l'évolution de la société coréenne?

par : Michelle PARK

“Se libérer des opinions et attentes de la société pour se montrer véritablement”. Il s'agit du message central de la nouvelle chanson de (G)Idle, s'intitulant “Nxde”. La sortie de leur nouvel album “I Love” a subjugué non seulement le public coréen, mais aussi les fans de Kpop à l'international l'automne dernier, frappé par leur tentative audacieuse de promouvoir un message féministe, défiant l'opinion majoritairement défavorable de la société coréenne à des idées fortes

(G)Idle a utilisé des références à Marilyn Monroe, une figure représentative de la préjudice envers les femmes dans leur clip musical pour leur chanson “Nxde”.

sur ce sujet. Noyau de la culture coréenne et du mouvement “Hallyu”, la vague

d'engouement envers les productions sud-coréennes dans plusieurs industries culturelles, il est devenu de plus en plus fréquent de voir l'émancipation des artistes de la K-pop, décidant d'aborder des thèmes plus adaptés aux enjeux de la société, notamment l'égalité entre les sexes, l'estime de soi et une vision plus libérale sur l'amour. Tandis que la société coréenne reste plus conservatrice comparé aux pays occidentaux, la jeune génération semble tendre vers le changement de certaines idées et pratiques traditionnelles, réagissant positivement aux nouveautés de la K-pop.

La K-pop a constamment évolué depuis sa première apparition à la fin du XXème siècle. Cependant, ces changements ont souvent eu pour but d'attirer l'attention du public étranger, qui consistaient à créer une version anglaise de leurs chansons, d'intégrer des membres d'origine étrangère dans un groupe de K-pop ou les faire apprendre le japonais ou l'anglais pour s'adapter aux activités à l'étranger, visant à promouvoir leurs albums sur la scène internationale. Concernant la manière dont elle répond aux progrès de la société, elle n'a pas été exemplaire. Il y a quelques années, toutes les artistes féminines étaient attendues portant des jupes ou robes révélatrices et les patrons des agences de K-pop obligeaient leur idoles (terme désignant les célébrités de la K-pop) à faire semblant d'être naïfs et mignons avec l'intention de faire d'elles des objets d'infantilisation ou de sexualisation pour augmenter leur popularité.

La scène de la K-pop a beaucoup changé avec la place prépondérante qu'elle occupe désormais dans le monde culturel et artistique. L'industrie est d'abord devenue plus ouverte d'esprit lorsqu'on parle du champ d'activité des idoles car elle valorise leurs idées et leurs opinions dans le processus de création d'un album. Il existe donc des idoles qui interviennent dans la production de leur musique comme Woozi, membre du groupe Seventeen, qui est nommé auteur compositeur de son groupe, ainsi que Jhope, un membre de BTS, qui participe à la création de la chorégraphie de son groupe. Il a aussi été dit que les membres de Blackpink ont modifié eux-même la chorégraphie de leur méga-succès "DDU-DU DDU-DU", ajoutant le geste mimant le tir au fusil,



Les membres de Seventeen sont réunis ensemble dans le studio d'enregistrement de leur membre Woozi pour participer à la production d'une chanson.



Les paroles "Marionnette à cordes, non merci/ Avec ma chanson je construirai mon avenir" résonnent dans la chanson "Antifragile" de Lesserafim.

une partie de leur danse qui a fortement contribué au succès de leur chanson. En outre, la critique des normes sociales est une tendance qui est partagée actuellement par la plupart des artistes de la K-pop, ce qui est mis en évidence par les paroles de leurs chansons ou le contenu de leurs clips musicaux. Par exemple, le groupe Lesserafim associe la force et la persévérance à la figure féminine avec la chanson "Antifragile", tandis que la chanson "The Great Mermaid" porte comme titre un dérivé du conte "The Little Mermaid", qui critique implicitement la diffusion de contenu mettant en valeur la fragilité des femmes et des enfants.

Le groupe Mamamoo est aussi connu pour avoir remis en question les normes de l'industrie de la K-pop au cours de toute leur carrière avec Moonbyul, un membre du groupe qui s'est porté

volontaire pour changer sa tenue vestimentaire avec une tenue qui ressemblerait plus à celles des idoles masculins.

Ainsi, il est évident que la K-pop participe fortement à la diffusion de l'idée du changement de l'opinion sociale sur certains sujets avec lesquels la société coréenne réagit sensiblement, comme le genre ou la sexualité. Les idoles de K-pop ne sont plus des "poupées plastiques", comme le prétendent certains, mais sont les dirigeants de progrès importants pour la société coréenne, rendant des sujets controversés abordables par le biais de leur influence en tant que célébrités. Pourtant, il ne faut pas négliger les caractéristiques de la K-pop qui sont toujours critiquées, comme les normes de beauté malsaines qui ont été créées à travers les idoles, qui eux-même ont révélé avoir adopté des méthodes de régime dangereuses pour leur santé.

Le Seorae Maeul

Par : Yumin PARK et illustré par Elliot CLEMONÇON

Bonjour à tous et à toutes, je suis une élève du Lycée Français de Séoul et aujourd'hui je vais vous présenter le Seorae Maeul qui est un quartier très charmant et agréable.

Localisation

Le Seorae Village est un quartier de Banpo-dong dans l'arrondissement Seocho-gu de Séoul. Il est connu pour abriter une communauté française et étrangère autour du Lycée français de Séoul.

Architecture

Le quartier est connu pour son architecture de style européen qui est assez différente de l'architecture coréenne traditionnelle que l'on trouve ailleurs dans la ville. Les rues du village sont bordées de maisons de style européen, mais on trouve également des maisons traditionnelles coréennes et des immeubles modernes, créant un mélange unique d'architecture.

Communauté multiculturelle

Le village de Seorae est un endroit qui réunit plusieurs cultures en raison de son histoire et de sa communauté multiculturelle. Au départ, le village a été construit pour héberger les résidents français de Séoul, et il conserve encore aujourd'hui une forte influence française. Cependant, au fil des années, le village a attiré des résidents de différentes nationalités et cultures, qui ont ajouté leur propre touche à la communauté.

Ainsi, dans le village de Seorae, on trouve de nombreux restaurants proposant une cuisine française, mais aussi une cuisine internationale et coréenne, ce qui reflète la diversité de la communauté.



En plus de sa gastronomie française, le quartier Seorae Maeul est également un endroit agréable pour se promener et se détendre. Il y a plusieurs parcs et jardins publics qui dans le quartier

comme le parc Montmartre, ainsi que des rues bordées d'arbres et de belles maisons. À Seorae Maeul, il y a toujours quelque chose à voir ou à faire!

De surcroît, ce qui rend le Seorae village si spécial, c'est son ambiance chaleureuse et conviviale. Les habitants sont amicaux et accueillants, et on peut souvent les voir discuter dans les rues.

En conclusion, le village de Seorae est un endroit où différentes cultures coexistent harmonieusement, créant une communauté dynamique et diversifiée. C'est un endroit où les visiteurs peuvent découvrir une partie de l'histoire et de la culture française en Corée du Sud, tout en étant exposés à d'autres cultures et influences.



La mondialisation

La mondialisation est l'un des concepts fréquemment utilisés ces dernières années. En particulier, le développement accéléré de la mondialisation des médias de masse, l'influence économique, sociale, politique et culturelle dans le monde entier en gagnant une dimension. L'une des plus évidentes est la culture du domaine. La culture, qui comprend la langue, la religion, les coutumes, les traditions et des éléments tels que l'art. Chacun de ces éléments, en particulier la culture, a été considérablement influencé par le processus de mondialisation.



Lorsque l'on examine le processus de mondialisation, on constate que les éléments culturels sont affectés à la fois positivement et négativement.

Le concept de mondialisation signifie une intégration et une solidarité mondiales croissantes en termes économiques, sociaux, technologiques et politiques. Il existe des approches qui acceptent et rejettent l'existence de la mondialisation. Si l'on passe en revue les approches qui admettent l'existence du phénomène de la mondialisation, il est nécessaire de préciser quand il a commencé. Si certains considèrent la mondialisation comme un processus qui réduit les différences entre les pays développés et les pays en développement dans le monde, d'autres y voient une forme moderne de colonialisme. La mondialisation est parfois considérée comme la cause de tout et parfois comme le fournisseur de tout. Afin d'éliminer cette confusion, il est nécessaire d'examiner ce qu'est la mondialisation en tant que concept.

Bien que l'on ne sache pas précisément quand la situation ou le processus de mondialisation a commencé, on peut dire que la mondialisation a une histoire aussi ancienne que la migration

des personnes d'un endroit à un autre, la domestication des équidés, l'établissement de grands marchés, la découverte de nouvelles régions en utilisant la route de la soie et les routes maritimes. Toutefois, c'est avec le magazine "The Economist", le 4 avril 1959, que le concept a commencé à devenir opérationnel au sens où on l'entend aujourd'hui. En 1962, le professeur de sociologie canadien Marshall McLuhan utilisait le concept de "village global" pour comprendre la place des nouvelles technologies de la communication dans nos vies, dans un texte qu'il écrivait

A- Phase de formation : Elle a duré du début du 15e siècle au milieu du 18e siècle en Europe. Au cours de cette phase, les pays-nations émergent progressivement et le système transnational du Moyen Âge s'effondre. La sphère d'activité de l'Église catholique s'est étendue. La compréhension de l'individu a commencé à émerger. B- Phase de démarrage : Elle a duré du milieu du 18e siècle jusqu'aux années 1870. La compréhension officielle des relations internationales s'est développée à cette époque et la conscience individuelle s'est pleinement formée à cette époque. C- Phase d'Ascension : Dans cette phase, le concept de "modernité" a commencé à être thématique pour la première fois. Les idées d'identité nationale et personnelle ont été introduites. Plusieurs sociétés non-européennes ont été acceptées dans la communauté internationale. La mondialisation de la communication a commencé à se développer et des compétitions mondiales ont vu le jour. D- Phase de lutte pour l'hégémonie : Elle a débuté au milieu des années 1920 et a duré jusqu'à la fin des années 1960. La Société des Nations, puis les Nations unies, ont été créées. Des conceptions contradictoires de la modernité sont apparues et le tiers monde a commencé à se cristalliser. E- Phase d'incertitude : Elle a débuté à la fin des années 1960 et est entrée en crise au début des années 1990. Au cours de cette période, la guerre froide a pris fin et le concept de droits et de libertés a été mis à l'ordre du jour.

On peut dire que la mondialisation n'est pas seulement apparue à une certaine époque, mais qu'elle est en fait un phénomène qui a existé à toutes les époques, même si son intensité est différente. Elle est apparue dans le passé, s'est développée et existera dans le futur et se renouvellera constamment. On peut donc conclure que la mondialisation a une structure dynamique.

L'un des domaines importants touchés par la mondialisation est la culture. L'évolution rapide des technologies de la communication a rendu impossible de parler d'homogénéité dans le domaine culturel. Les cultures s'entremêlent et la culture dominante se manifeste. Dans le monde actuel, l'augmentation et la facilité de la communication et de l'interaction entre les individus et la société permettent à des modes de vie étrangers les uns aux autres de se rencontrer sur un dénominateur commun. Ainsi, une accumulation culturelle globale se forme.

George Ritzer a examiné la situation de la mondialisation culturelle de trois manières différentes : la "différenciation globale", dans laquelle les cultures tentent constamment de se différencier les unes des autres, le "chevauchement global", dans lequel les cultures locales peuvent être dépassées par d'autres cultures plus puissantes, et l'hybridation culturelle", dans laquelle une culture externe qui parvient à pénétrer dans la culture locale fusionne et crée une culture hybride unique.

A- **Différentialisme culturel** : Cette théorie ne prétend pas que la culture n'est pas du tout affectée par la mondialisation, mais seulement dans une large mesure. Parce que la mondialisation ne peut pas affecter la base des cultures, elle ne peut affecter que la partie superficielle qui en ressort. Les attentats du 11 septembre et les guerres qui ont suivi en Afghanistan et en Irak sont le produit de la différence entre les cultures occidentale et islamique.

B- **Hybridation culturelle** : L'hybridation culturelle est l'interaction mutuelle de courants externes et internes et la création d'un patrimoine culturel unique par la réunion d'éléments qui lui sont propres. L'hybridation culturelle signifie littéralement un mélange de cultures.

C- **Le chevauchement culturel** : Les cultures sont soumises à bon nombre des mêmes courants mondiaux et ont tendance à se développer de manière de plus en plus similaire. Cette théorie soutient que les cultures changent et deviennent plus semblables les unes aux autres en raison de la mondialisation, et notamment de la faiblesse relative des barrières aux flux culturels mondiaux.

La culture comporte plusieurs éléments tels que la langue, la religion, la tradition, les coutumes, la vision du monde et l'art. Ces éléments ont également reçu leur part de la vague de mondialisation. Aujourd'hui, nous pouvons parler d'habitudes qui sont particulièrement influencées par la culture occidentale. Les coutumes et les traditions appelées coutumes continuent leur développement en étant apprises par la nouvelle génération des générations précédentes. Cependant, dans le processus de mondialisation, les outils de communication audiovisuels ont créé une nouvelle source contre l'ancienne génération en termes d'apprentissage des coutumes et des traditions. La culture nationale, initialement homogène, s'est hybridée.

Si l'on considère les effets de la mondialisation sur la culture, l'aliénation de l'individu dans la société, la solitude croissante de l'individu, l'augmentation des problèmes d'identité nationale, l'émergence de la culture de consommation et surtout l'impérialisme culturel.

Par : Delphine BOULANGER



Une belle expérience pour les élèves de LFS : PHOTOS

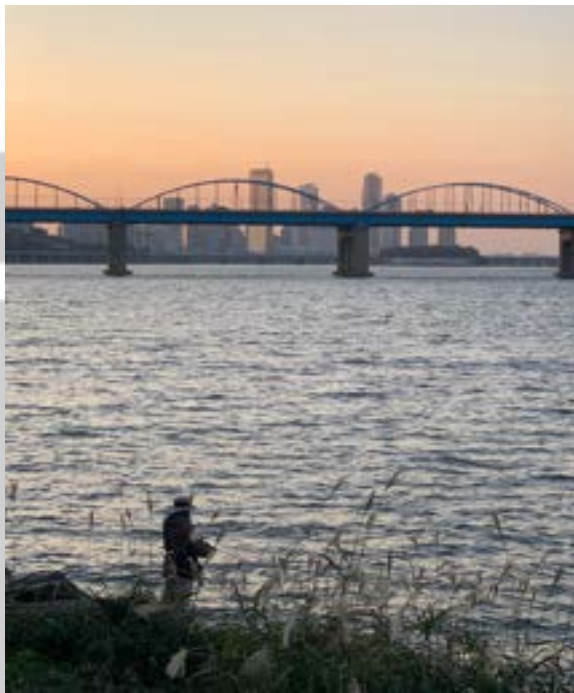


île Jeju



Gujwa





한강 (Rivière Han)

-long de 514 km, le fleuve traverse la ville de Séoul, où il atteint une largeur de plus de 1 km.
Franchi par 27 ponts



항아리:

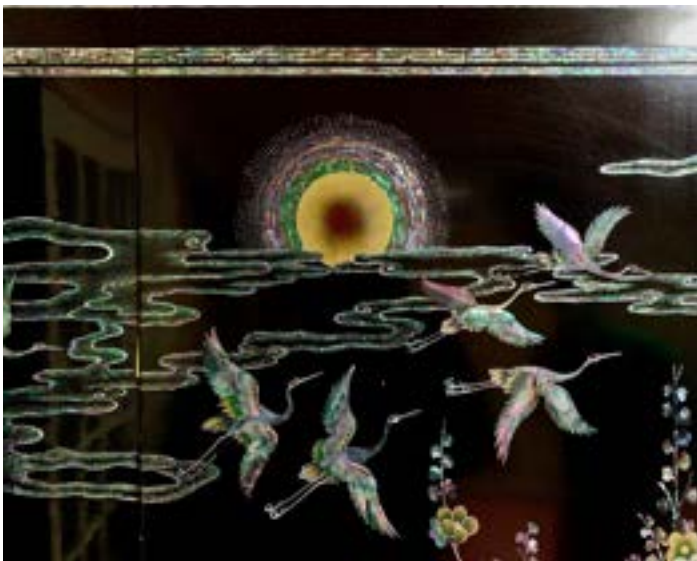
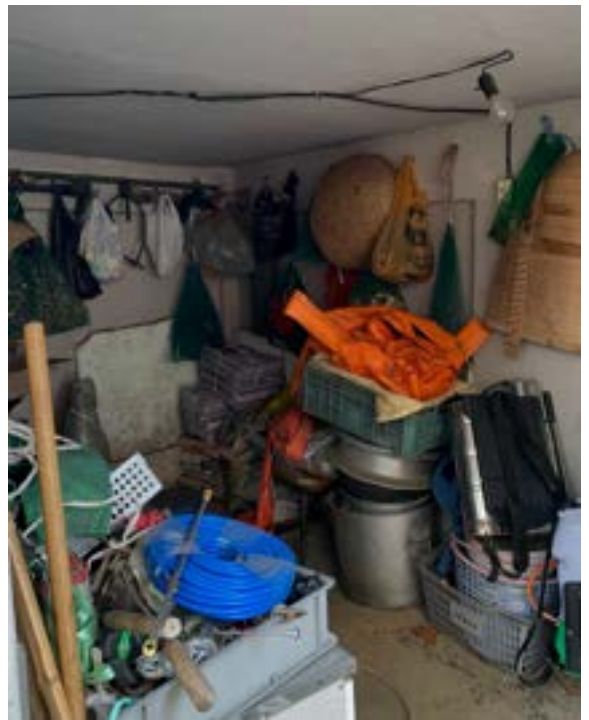
grands pots utilisés pour laisser mariner les sauces ou le 김치 (kimchi)



백구:

Chien de rue typique coréen





Par : Yeline JUNG

